



Présentation juin 2010





Cette présentation contient des énoncés prospectifs selon le contexte de l'énoncé, particulièrement dans le cas d'énoncés qui décrivent les opinions, les estimations ou les attentes de la société.

Ces énoncés n'offrent aucune garantie quant aux résultats futurs et sous-tendent des risques et des incertitudes qui pourraient faire en sorte que les résultats réels diffèrent de façon sensible des résultats présentés ou prévus dans ces énoncés prospectifs. Les risques et incertitudes qui pourraient avoir une incidence sur les résultats prévus et les activités de Ressources Strateco inc. sont les suivants :

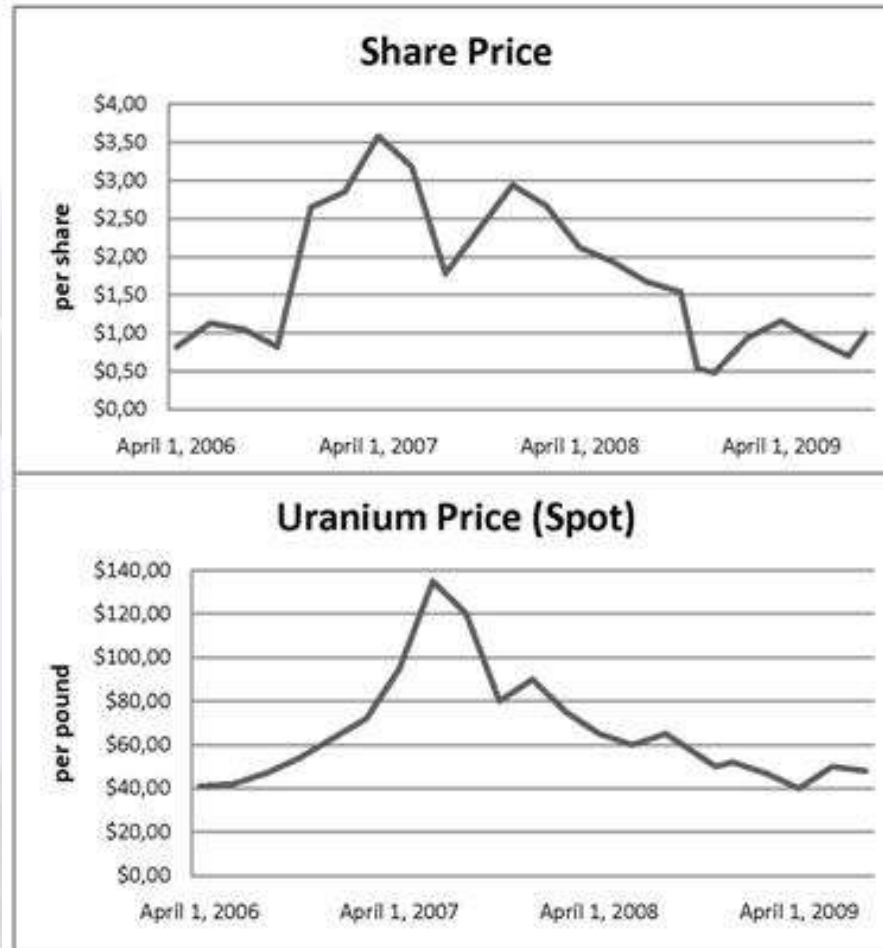
- la conjoncture économique en général et les taux d'intérêt, incluant les variations des prix des métaux;
- des modifications au niveau des politiques gouvernementales et publiques;
- des modifications au niveau des lois et règlements en matière d'environnement;
- la disponibilité et la capacité d'obtenir du financement supplémentaire pour soutenir les activités dans l'avenir;
- la possibilité de responsabilités légales non assurées ou de coûts imprévus;
- des modifications au niveau de la conjoncture économique dans les marchés et les secteurs d'activités de la société;
- la concurrence;
- la disponibilité des matières premières et;
- des problèmes imprévus au niveau des activités.

Le lecteur est mis en garde de ne pas placer une confiance exagérée en ces énoncés prospectifs.

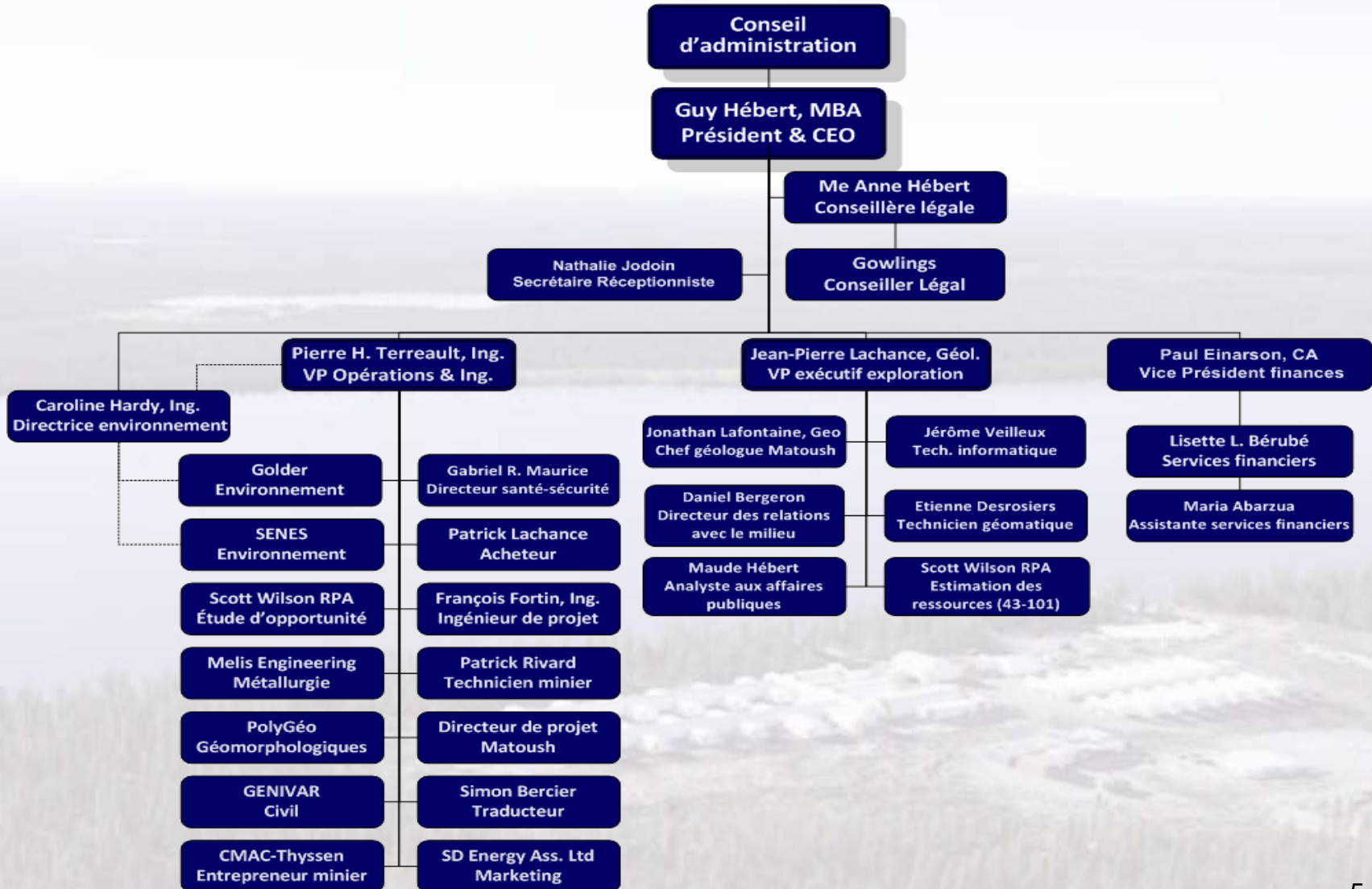


## Organisation du capital

- Prix récent de l'action 0,60 \$
- Capitalisation boursière 74 M \$
- Options 4.3 M
- Intérêt de la direction 5 %
- Actions en circulation 123 M
- 52 semaines Max / Min 1,25 / 0,57 \$
- Fonds de roulement 18 M \$



# Organigramme de la compagnie





# Localisation des projets



★ Projets Actifs en 2010

★ Autres Projets

# Projet Matoush – Monts Otish



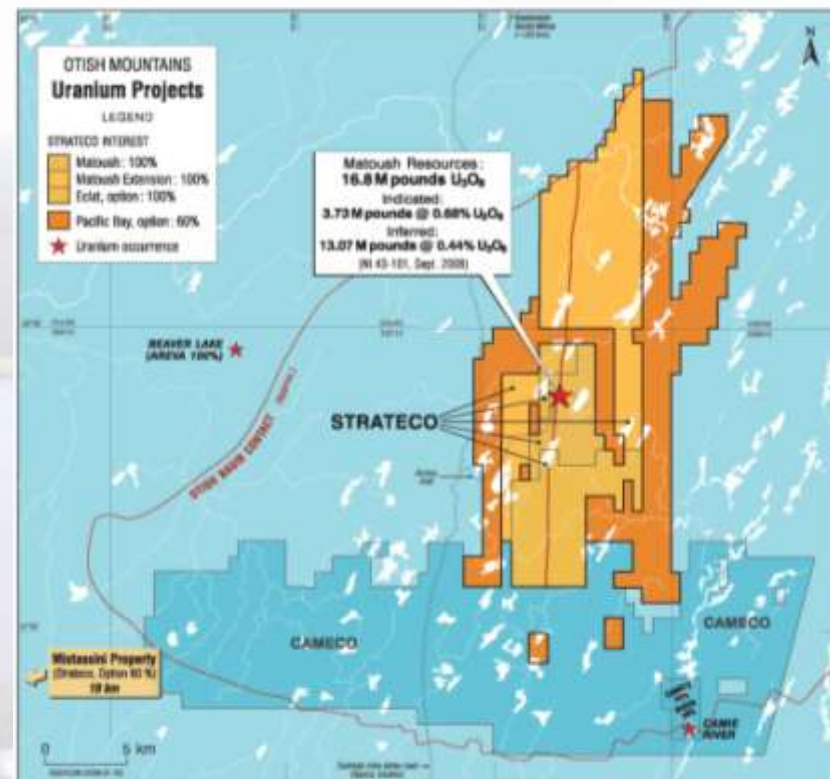
La propriété Matoush couvre 312 km<sup>2</sup>, sur une distance N-S de 25 km. Structure définie par forage et VLF sur plus de 10 km.

Suite à plus de 150 000 mètres de forage complétés, une nouvelle estimation des ressources selon la norme canadienne 43-101 révèle une augmentation de 100 % des ressources minérales indiquées en 1 an ainsi qu'une augmentation sensible de la teneur.

Les ressources minérales indiquées sont estimées à 436 000 tonnes à une teneur de 0,78 % U<sub>3</sub>O<sub>8</sub> contenant 7,46 millions de livres U<sub>3</sub>O<sub>8</sub>. Les ressources minérales inférées sont estimées à 1,16 million de tonnes à une teneur de 0,50 % U<sub>3</sub>O<sub>8</sub> contenant 12,78 millions de livres U<sub>3</sub>O<sub>8</sub>.

120 000 mètres de forage prévus pour les deux prochaines années dans le but de délimiter un potentiel de 60 M+ de livres U<sub>3</sub>O<sub>8</sub>.

Un programme d'exploration souterraine permettra d'évaluer le potentiel du gîte et l'opportunité d'exploiter une mine sécuritaire et dont l'empreinte au sol sera minimale.





|                        | Tonnes (x 1 000) | Teneur (% U <sub>3</sub> O <sub>8</sub> ) | Livres U <sub>3</sub> O <sub>8</sub> (x 1 000) |
|------------------------|------------------|---|--|
| <b>INDIQUÉES</b>       |                  |   |  |
| AM-15                  | 262              | 0,70                                      | 4 039  |
| MT-34                  | 174              | 0,89                                      | 3 420  |
| <b>TOTAL INDIQUÉES</b> | <b>436</b>       | <b>0,78</b>                               | <b>7 458</b>                                   |
| <b>INFÉRÉES</b>        |                  |   |  |
| AM-15                  | 33               | 0,34                                      | 249  |
| MT-22                  | 822              | 0,53                                      | 9 526  |
| MT-34                  | 302              | 0,45                                      | 3 003  |
| <b>TOTAL INFÉRÉES</b>  | <b>1 157</b>     | <b>0,50</b>                               | <b>12 777</b>                                  |

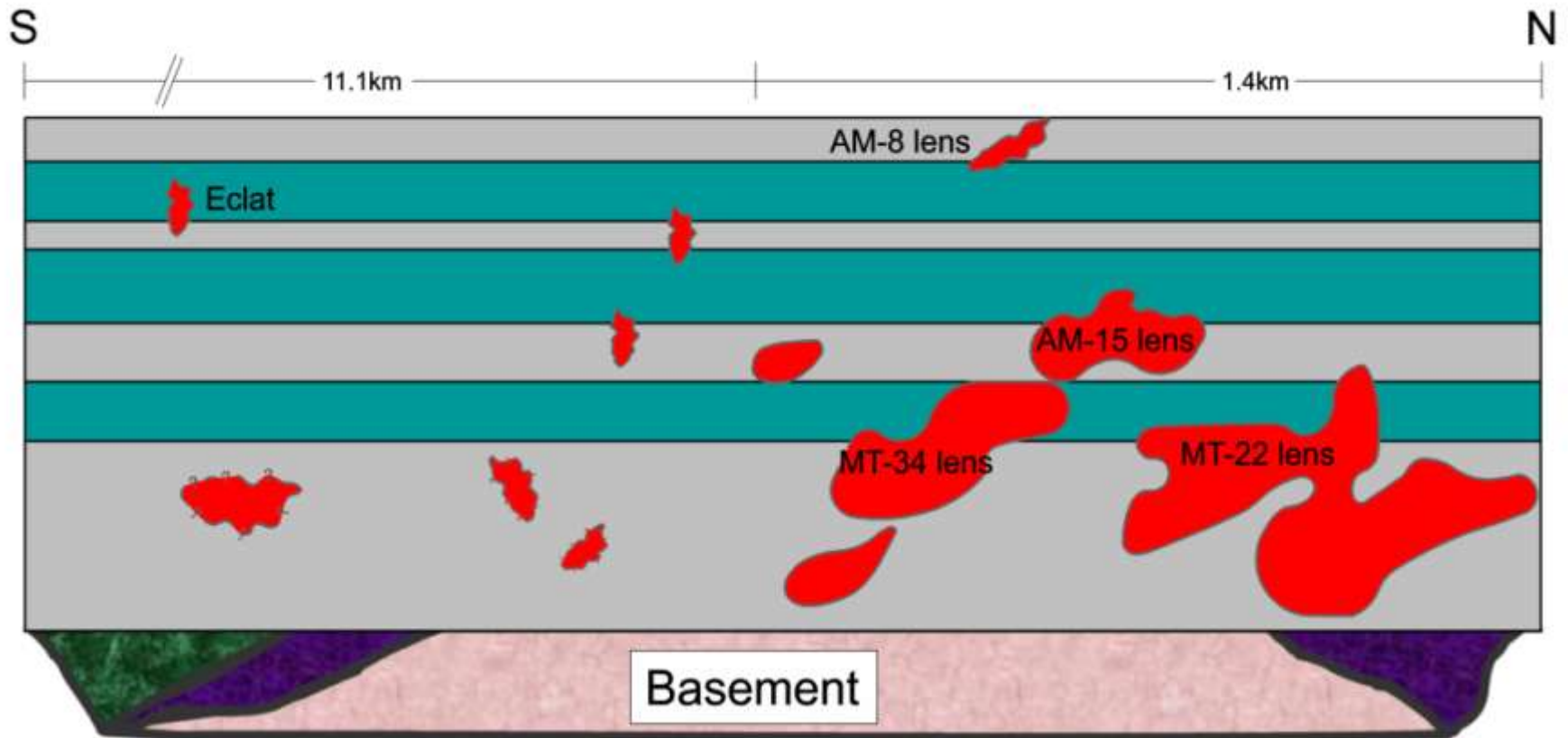
Notes:

**Septembre 2009****Scott Wilson RPA**

1. Définitions CIM utilisées pour la classification des ressources minérales.
2. Teneur de coupure de 0,1 % U<sub>3</sub>O<sub>8</sub> a été estimée en utilisant le prix de US\$ 75/lb U<sub>3</sub>O<sub>8</sub> et en assumant les coûts d'opération.
3. Les hautes teneurs U<sub>3</sub>O<sub>8</sub> ont été coupées à 9 %.
4. L'estimation des ressources minérales utilise les résultats de forage disponibles au 1 septembre 2009.
5. Les ressources minérales ne sont pas des réserves minérales et ne démontrent pas la viabilité économique.
6. Les totaux peuvent être différents parce qu'arrondis.



# Section longitudinale Matoush (vue schématique)





## 1. Production du minerai et récupération du métal

Février 2010

| Année        | Tonnes usinées<br>(x 1 000) | Teneur<br>% U <sub>3</sub> O <sub>8</sub> | Récupération du métal 97,6 %<br>(x 1 000 livres) U <sub>3</sub> O <sub>8</sub> |
|--------------|-----------------------------|---|--|
| 1            | 169,8                       | 0,639                                     | 2 334  |
| 2            | 240,6                       | 0,400                                     | 2 073  |
| 3            | 262,7                       | 0,461                                     | 2 605  |
| 4            | 262,2                       | 0,522                                     | 2947   |
| 5            | 249,5                       | 0,561                                     | 3011   |
| 6            | 224,1                       | 0,496                                     | 2392   |
| 7            | 239,6                       | 0,468                                     | 2413   |
| <b>TOTAL</b> | <b>1 648,6</b>              | <b>0,501</b>                              | <b>17 775</b>  |

## 2. Revenu

Le scénario du prix a été établi par SD Energy avec un prix à long terme de 60,00 \$ US à 90,00 \$ US par livre U<sub>3</sub>O<sub>8</sub> pour la durée de vie du projet. Le prix utilisé est de 75,00 \$ US par livre U<sub>3</sub>O<sub>8</sub>.

Le taux de change \$ US/\$ CAN est de 0,85.

Le transport à une usine de transformation en Amérique du Nord est de 0,10 \$ par livre.

Royauté 2 %.

|   | (X 1 000) \$ CAN |
|---|------------------|
| Revenu brut                               | 1 568 363        |
| Transport à l'usine de transformation     | 1 777            |
| Royauté                                   | 31 332           |
| <b>Revenu brut (NSR) après la royauté</b> | <b>1 535 253</b> |



## 3. Coûts d'opération

|  |                   |                          |                   |
|--|-------------------|--------------------------|-------------------|
| Minage   | 91,64 \$/T usinée | Maintenance              | 24,86 \$/T usinée |
| Usinage  | 92,74 \$/T usinée | Services sur le site     | 32,68 \$/T usinée |
| Énergie (génératrices)                             | 35,77 \$/T usinée | Administration           | 22,43 \$/T usinée |
| <b>Coût moyen d'opération : 300,12 \$/T usinée</b> |                   |                          |                   |
| <b>27,84 \$ CAN/livre</b>                          |                   | <b>23,66 \$ US/livre</b> |                   |

## 4. Profit d'opération

| Année  | (x 1 000) \$ CAN | Année | (x 1 000) \$ CAN |
|--|------------------|-------|------------------|
| 1  | 131 819          | 5     | 189 170          |
| 2  | 107 096          | 6     | 136 345          |
| 3  | 153 437          | 7     | 139 824          |
| 4  | 182 793          |       |                  |
| <b>Profit total d'opération : 1 040 484 000 \$ CAN</b> |                  |       |                  |

\* L'évaluation préliminaire vise des ressources minérales présumées qui sont trop spéculatives du point de vue géologique pour que l'on puisse faire valoir des considérations économiques qui permettraient de les classer dans la catégorie des réserves minérales et qu'il n'est pas certain que l'évaluation préliminaire donnera les résultats escomptés.

\* La viabilité économique des ressources minérales qui ne sont pas des réserves minérales n'a pas été démontrée.



## 5. Coûts de capital

|  | (x 1 000 \$ CAN) | (x 1 000 \$ CAN) |
|--|------------------|------------------|
| <b>Coûts de capital direct</b>                   |                  | 191 009          |
| Mine   | 32 466           |                  |
| Usine  | 143 146          |                  |
| Infrastructures                                  | 15 398           |                  |
| <b>Coûts de capital indirect</b>                 |                  | 48 568           |
| <b>Contingences</b>                              |                  | 52 273           |
| <b>Inventaire</b>                                |                  | 980              |
| <b>Coût avant le démarrage</b>                   |                  | <b>292 830</b>   |
| <b>Capital de soutien (6 ans)</b>                |                  | 19 126           |
| <b>Fermeture</b>                                 |                  | 30 000           |
| <b>Coûts de capital pour la durée de la mine</b> |                  | <b>341 955</b>   |

## 6. Valeur économique

**Taux de retour interne  
avant taxes : 41,5 %**

| VALEUR PRÉSENTE NETTE (VPN) avant taxes |                  |
|---|------------------|
| Taux d'escompte %                       | (x 1 000 \$ CAN) |
| 5                                       | 475 550          |
| 8                                       | 377 640          |
| 10                                      | 323 530          |
| 15                                      | 218 070          |

# SENSITIVITÉ



| Teneur | % U <sub>3</sub> O <sub>8</sub> | NPV        |
|--------|---------------------------------|------------|
|        | 0.501 %                         | \$ 323,530 |
| 0.80   | 0.401%                          | \$ 148,460 |
| 0.90   | 0.451%                          | \$ 235,990 |
| 1.00   | 0.501%                          | \$ 323,530 |
| 1.10   | 0.551%                          | \$ 411,060 |
| 1.20   | 0.601%                          | \$ 498,600 |

| Opex | Millions   | NPV        |
|------|------------|------------|
|      | \$ 494,800 | \$ 323,530 |
| 0.80 | \$ 395,800 | \$ 380,480 |
| 0.90 | \$ 445,300 | \$ 352,000 |
| 1.00 | \$ 494,800 | \$ 323,530 |
| 1.10 | \$ 544,200 | \$ 295,050 |
| 1.20 | \$ 593,700 | \$ 266,580 |

| Prix | US\$/lb | NPV        |
|------|---------|------------|
|      | 75.00   | \$ 323,530 |
| 0.67 | 50.00   | \$ 31,700  |
| 0.80 | 60.00   | \$ 148,260 |
| 1.00 | 75.00   | \$ 323,530 |
| 1.07 | 80.00   | \$ 381,890 |
| 1.14 | 85.50   | \$ 446,220 |

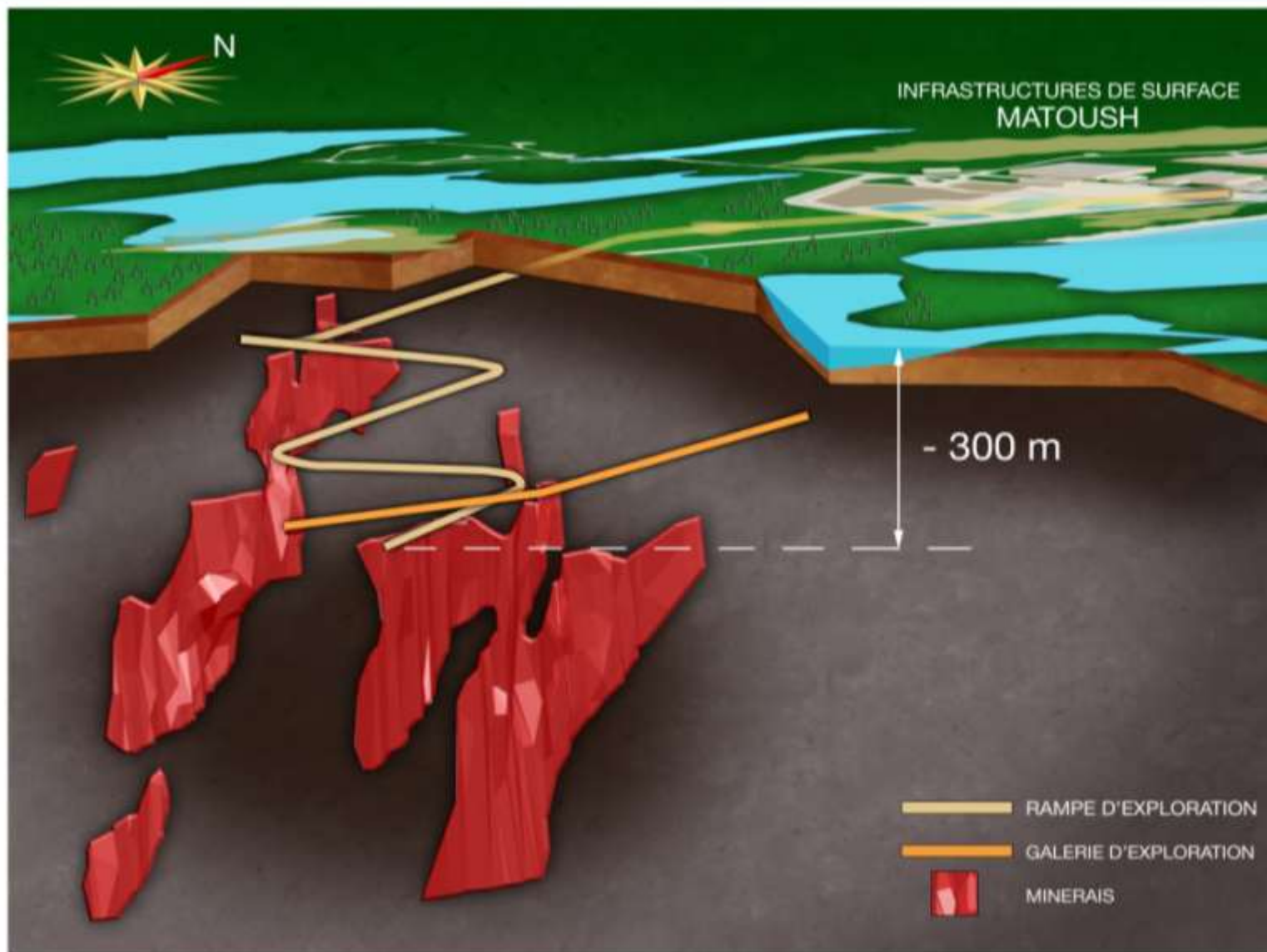
| Capex | Millions   | NPV        |
|-------|------------|------------|
|       | \$ 342,000 | \$ 323,530 |
| 0.80  | \$ 273,600 | \$ 376,950 |
| 0.90  | \$ 307,800 | \$ 350,240 |
| 1.00  | \$ 342,000 | \$ 323,530 |
| 1.10  | \$ 376,200 | \$ 296,820 |
| 1.20  | \$ 410,300 | \$ 270,110 |



# Compagnies en production

| Compagnies           | Production (million livres) |           | Actions en circulation | Prix de l'action | Capitalisation boursière (x 1 000 \$) | Coûts de production moyen |
|----------------------|-----------------------------|-----------|------------------------|------------------|---------------------------------------|---------------------------|
|                      | 2008                        | 2009      |                        |                  |                                       |                           |
| Denison Mines (DML)  | 1,6                         | 1,3 à 1,5 | 339 720 000            | 1,52 \$          | 516 000                               | 65 \$/lbs                 |
| Paladin Energy (PDN) | 1,7                         | 2,7       | 717 000 000            | 4,06 \$          | 2 911 000                             | 25 \$/lbs                 |
| Uranium One (UUU)    | 2,9                         | 3,5       | 704 000 000            | 3,33 \$          | 2 344 000                             | 20 \$/lbs                 |

# Design préliminaire de la rampe

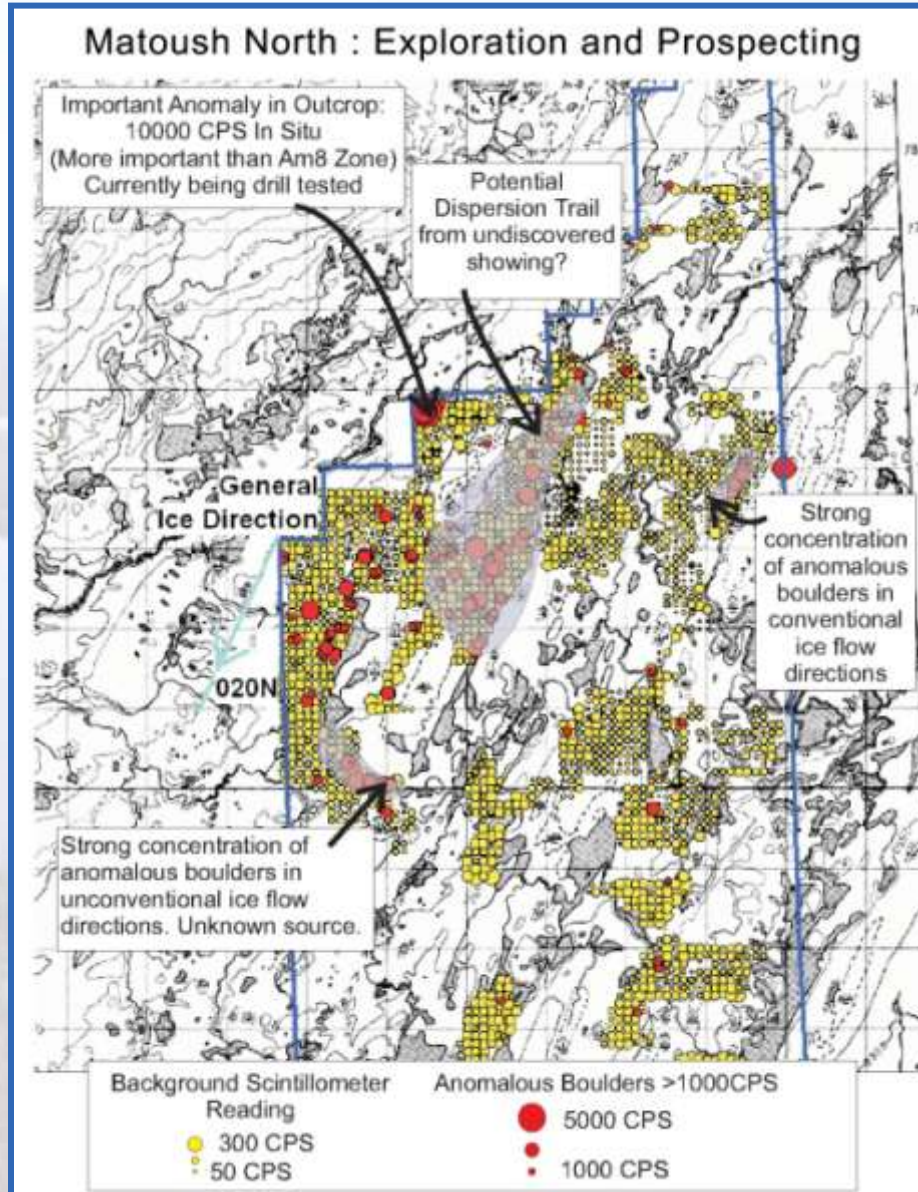




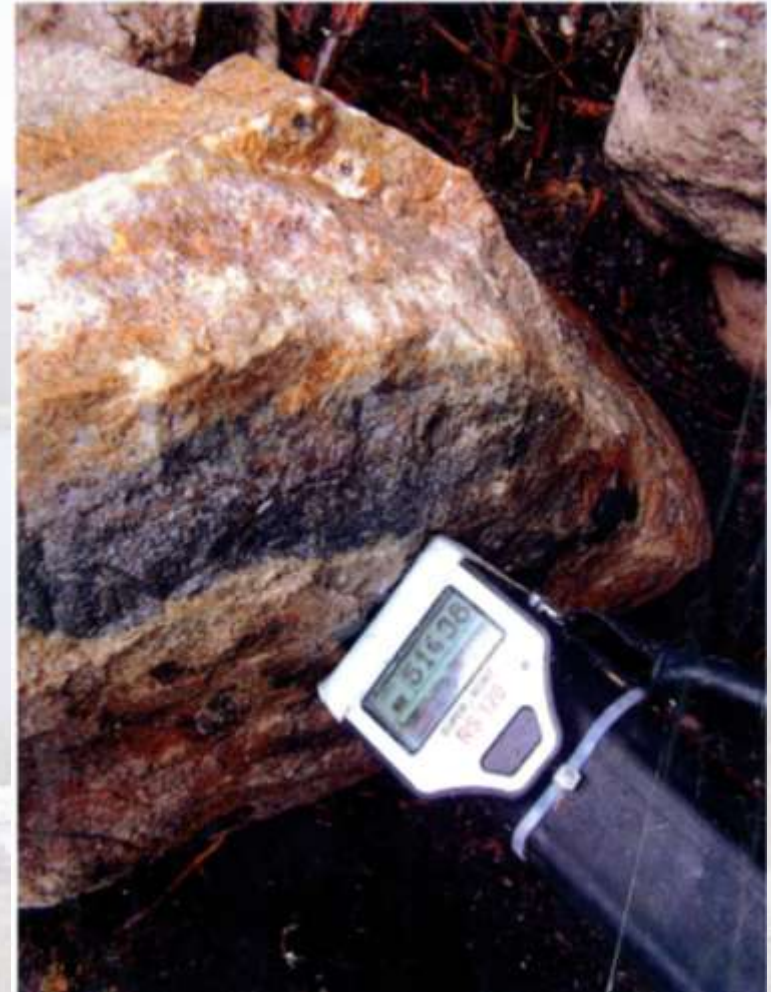
# Plan de surface et souterrain



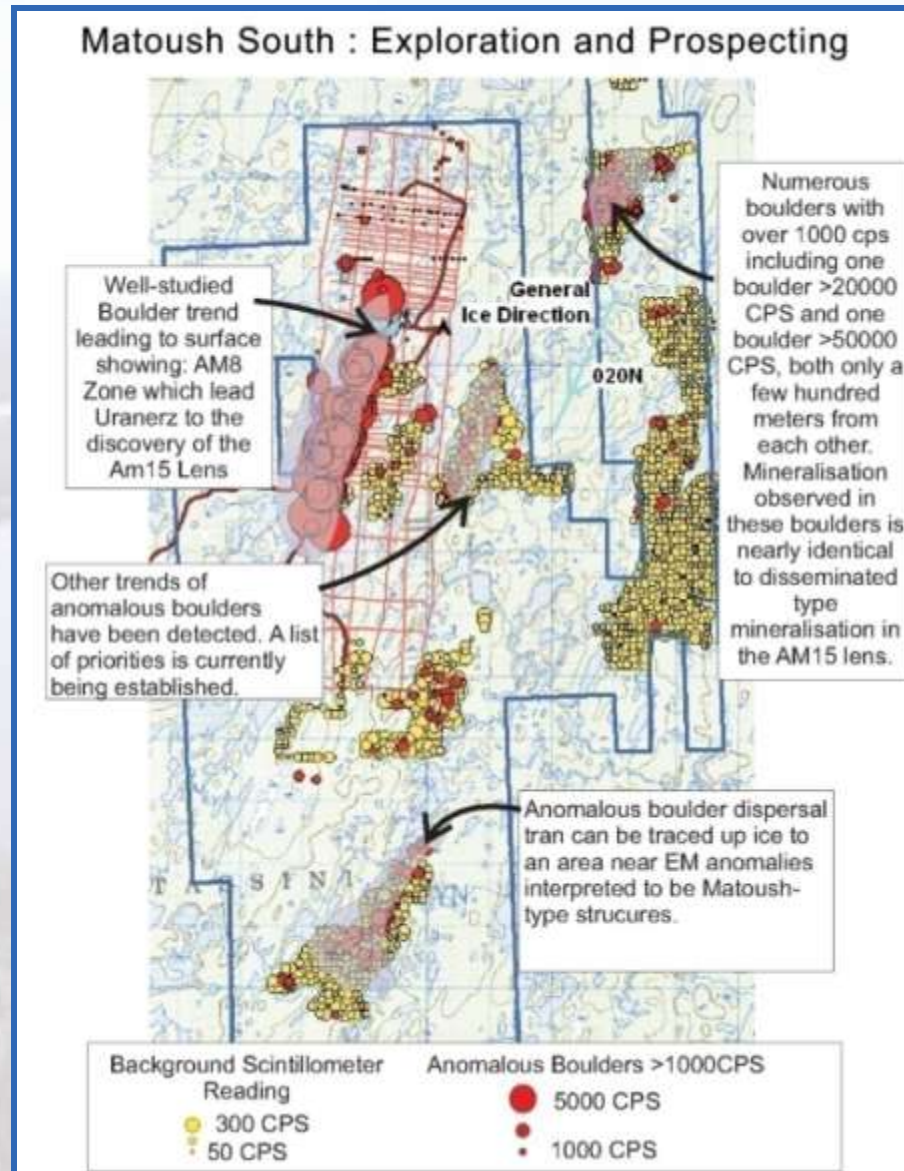
# Potentiel d'exploration et érosion



# Potentiel d'exploration et érosion



# Potentiel d'exploration et érosion



# Projet Matoush

## Retombées économiques intéressantes



➤ Le projet Matoush engendrera des retombées économiques majeures pour la région ainsi qu'à l'échelle provinciale et nationale. Un investissement de l'ordre de 60 M\$ est prévu pour la phase d'exploration souterraine et de 300 M\$ dans l'éventualité d'une phase d'exploitation. Ces fonds généreront des impacts non négligeables dont l'effet sera ressenti à long terme.

➤ L'argent injecté pour la réalisation du projet Matoush permettra l'embauche de 180 personnes lors de la phase d'exploration souterraine et d'environ 300 personnes advenant une phase d'exploitation. Plusieurs emplois seront occupés par les gens de la région en raison de leurs compétences et de leur proximité.

➤ En plus des retombées économiques liées à la création d'emplois, Strateco prévoit également des retombées économiques pour les entreprises locales. D'abord, il est justifiable d'affirmer qu'une partie du salaire des travailleurs sera dépensée à travers l'achat de biens et services locaux. Bien qu'il soit difficile d'évaluer la proportion des salaires investie dans les communautés de la région, les entreprises locales en tireront assurément des bénéfices.





**ÉTUDES ENVIRONNEMENTALES DE BASE**

Archéologique

Aquatique

Hydrologie

Faune

Sols et végétation

Qualité de l'eau de surface et des sédiments

Air et climat

Communication et consultation

Évaluation des risques écologiques

Risque sur la santé humaine

Radiation

**ÉTUDES ENVIRONNEMENTALES DE LA RAMPE**

Étude hydrogéologique

Géochimie

Usine de traitement des eaux contaminés

Système de traitement des eaux usées

Risque industriel technologique

COMPLÉTÉ

**STRATECO**

Plan d'urgence environnementale

Programme de protection de l'environnement

Programme d'échantillonnage d'eau potable

Programme de gestion des déchets

Programme de suivi de la qualité de l'air

Programme de suivi environnemental (effluent final, eau de surface, eau de ruissellement, sédiments, milieu aquatique)

# Liste des documents en santé et sécurité



## PROGRAMMES

ALARA

Assurance qualité

Communication aux employés

Formation

Hygiène industrielle

Mesures d'urgence

Radioprotection

Relations avec la communauté

Santé au travail

Sécurité au travail

Sûreté industrielle

Gestion documentaire

## PROCÉDURES

En cas d'accident

Mesures de radioprotection

Échantillonnage

Feu et feu de forêt

Prospection

Appels par satellite

Règlements généraux des installations du camp

COMPLÉTÉ

## FORMULAIRES

Réunion de santé et sécurité au travail

### Premiers soins et premiers secours

- Équipe de santé au travail
- Premier répondant
- Secouriste en milieu de travail
- Vérification des trousseaux de premiers soins
- Évacuation d'un blessé par voie aérienne

### Déclaration d'événement

### Santé au travail

- Bilan sommaire de santé
- Prescriptions médicales
- Notes d'observation et d'évolution
- Consentement à la vaccination antigrippal
- Suivi des narcotiques
- Refus de traitement
- Etc.

### Dosimètres thermoluminescents - radioactivité

- Information sur le rayonnement ionisant (avant exposition)
- Fiche de renseignement personnels - dosimétrie - radioactivité
- Rapport d'exposition personnalisé

### Autorisation de cueillette, de communication et d'utilisation de données personnelles



|                          |                |
|--------------------------|----------------|
| Ressources Strateco inc. | Projet Matoush |
|--------------------------|----------------|

| 2009 — 2014 Cédules préliminaires  |                                    | 2009                       |    |      |    | 2010 |      |    |      | 2011              |      | 2012 |      | 2013 |      | 2014 |    |
|------------------------------------|------------------------------------|----------------------------|----|------|----|------|------|----|------|-------------------|------|------|------|------|------|------|----|
| Description                        | Activités                          | T1                         | T2 | T3   | T4 | T1   | T2   | T3 | T4   | S1                | S2   | S1   | S2   | S1   | S2   | S1   | S2 |
| Géologie/exploration               | Forage surface                     |                            |    |      |    |      |      |    |      |                   |      |      |      |      |      |      |    |
|                                    | Modèle géologique et ressources    |                            |    | Rev. |    |      |      |    | Rev. |                   | Rev. |      | Rev. |      | Rev. |      |    |
|                                    | Forage souterrain                  |                            |    |      |    |      |      |    |      |                   |      |      |      |      |      |      |    |
| Études et gestion                  | Description projet                 |                            |    |      |    |      |      |    |      |                   |      |      |      |      |      |      |    |
|                                    | Design Rampe d'exploration/latéral |                            |    |      |    |      |      |    |      |                   |      |      |      |      |      |      |    |
|                                    | Étude préliminaire (Scoping Study) |                            |    |      |    |      | Rev. |    |      |                   |      |      |      |      |      |      |    |
|                                    | Permis                             | <b>Rampe d'exploration</b> |    |      |    |      |      |    |      | <b>Production</b> |      |      |      |      |      |      |    |
|                                    | Étude de faisabilité               |                            |    |      |    |      |      |    |      |                   |      |      |      |      |      |      |    |
| Infrastructure rampe d'exploration | Route d'accès                      |                            |    |      |    |      |      |    |      |                   |      |      |      |      |      |      |    |
|                                    | Installations de surface           |                            |    |      |    |      |      |    |      |                   |      |      |      |      |      |      |    |
| Développement et Construction      | Portail et rampe d'exploration     |                            |    |      |    |      |      |    |      |                   |      |      |      |      |      |      |    |
|                                    | Développement latéral              |                            |    |      |    |      |      |    |      |                   |      |      |      |      |      |      |    |
|                                    | Rampe de production                |                            |    |      |    |      |      |    |      |                   |      |      |      |      |      |      |    |
|                                    | Construction infrastructure        |                            |    |      |    |      |      |    |      |                   |      |      |      |      |      |      |    |
|                                    | Construction de l'usine            |                            |    |      |    |      |      |    |      |                   |      |      |      |      |      |      |    |
| Production                         | Démarrage                          |                            |    |      |    |      |      |    |      |                   |      |      |      |      |      |      |    |



# Carte de la route d'hiver





Strateco maintient un contact direct avec les citoyens et les diverses instances.

Plusieurs rencontres ont eu lieu sur la progression du projet et ses enjeux.

L'ouverture d'un bureau à Chibougamau et Mistissini ainsi que la création du poste de Directeur des relations avec le milieu favorisent les communications et les échanges





# Projet Matoush

**RESSOURCES**  
**STRATECO**

Site Web : [www.stratecoinc.com](http://www.stratecoinc.com)

Courriel : [info@stratecoinc.com](mailto:info@stratecoinc.com)

Sans Frais : 1-866-774-7722

Téléphone : (450) 641-0775

Télécopieur : (450) 641-1601

Adresse : 1225, rue Gay-Lussac  
Boucherville, Québec J4B 7K1  
CANADA